



KIM

EXPOSITION
23.01 > 07.03.20

KOTO

LE PROLOGUE
DE LA MATIÈRE

TAMA

LUNE

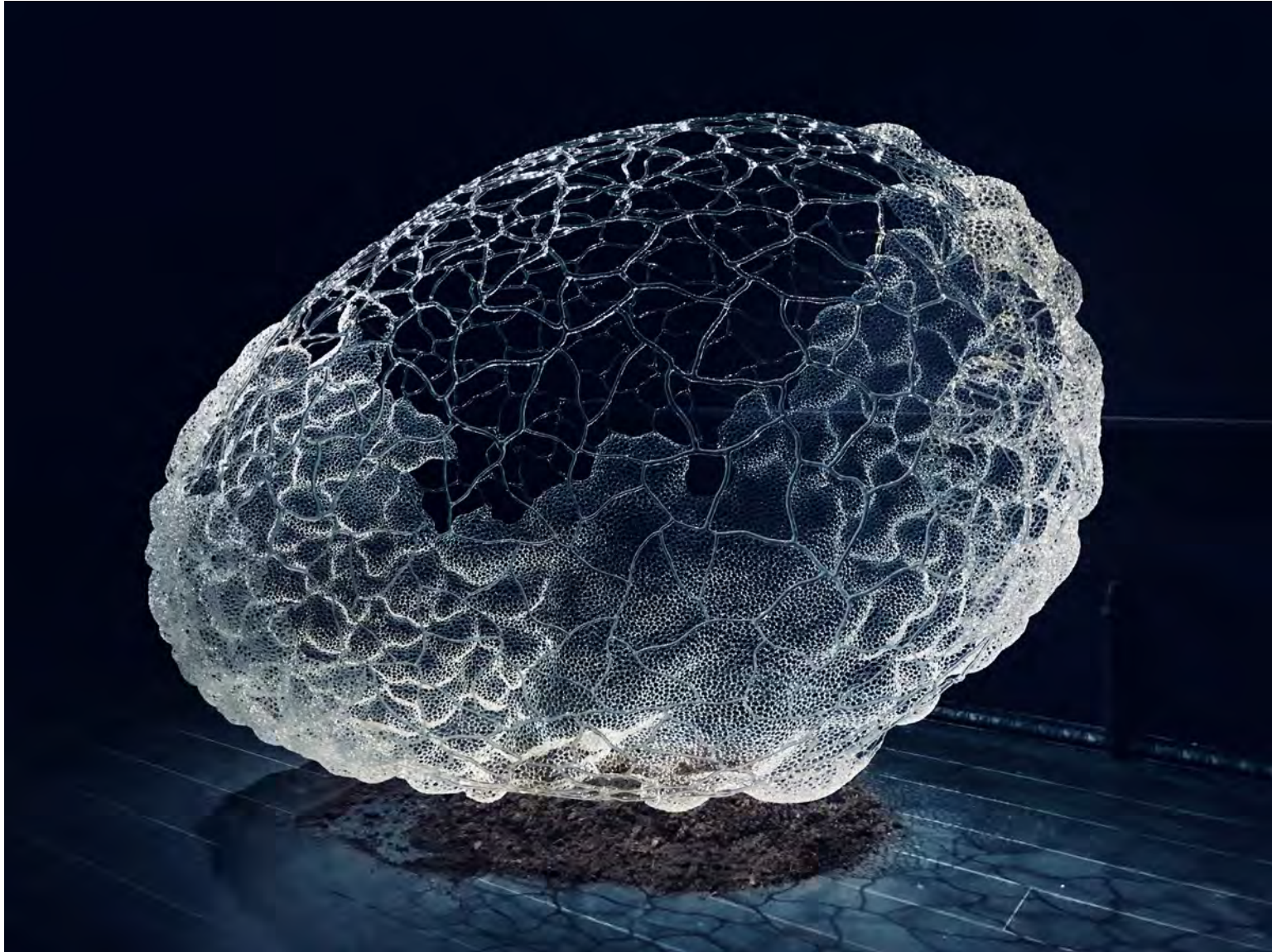


Le Crépuscule des Âmes

Verre filé et soufflé

Spun and blown glass

102 x 80 x 82 cm, 2013

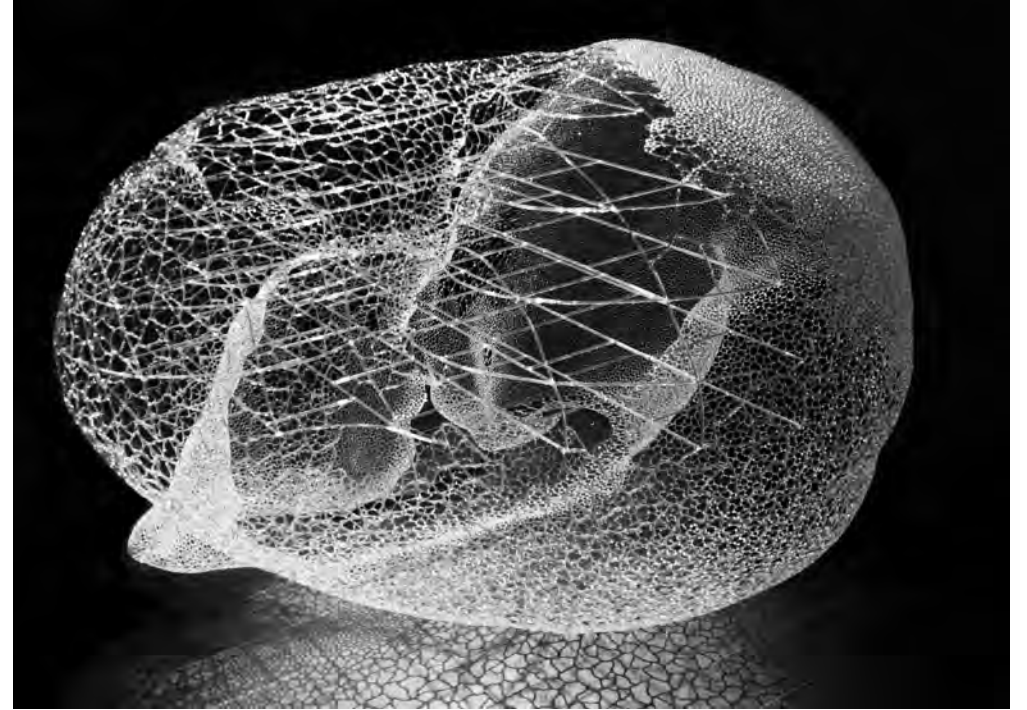
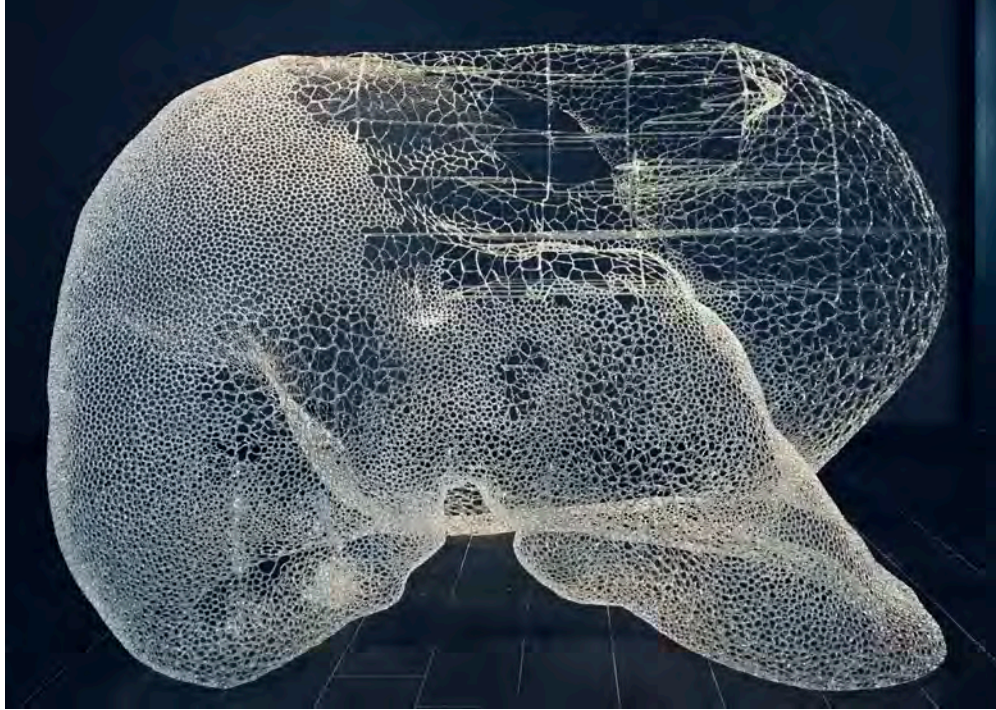


Le Silence du Nom

Verre filé

Spun glass

160 x 105 cm, 2018



Une Espèce d'Eternité

Verre filé

Spun glass

160 x 120 x 109 cm, 2019

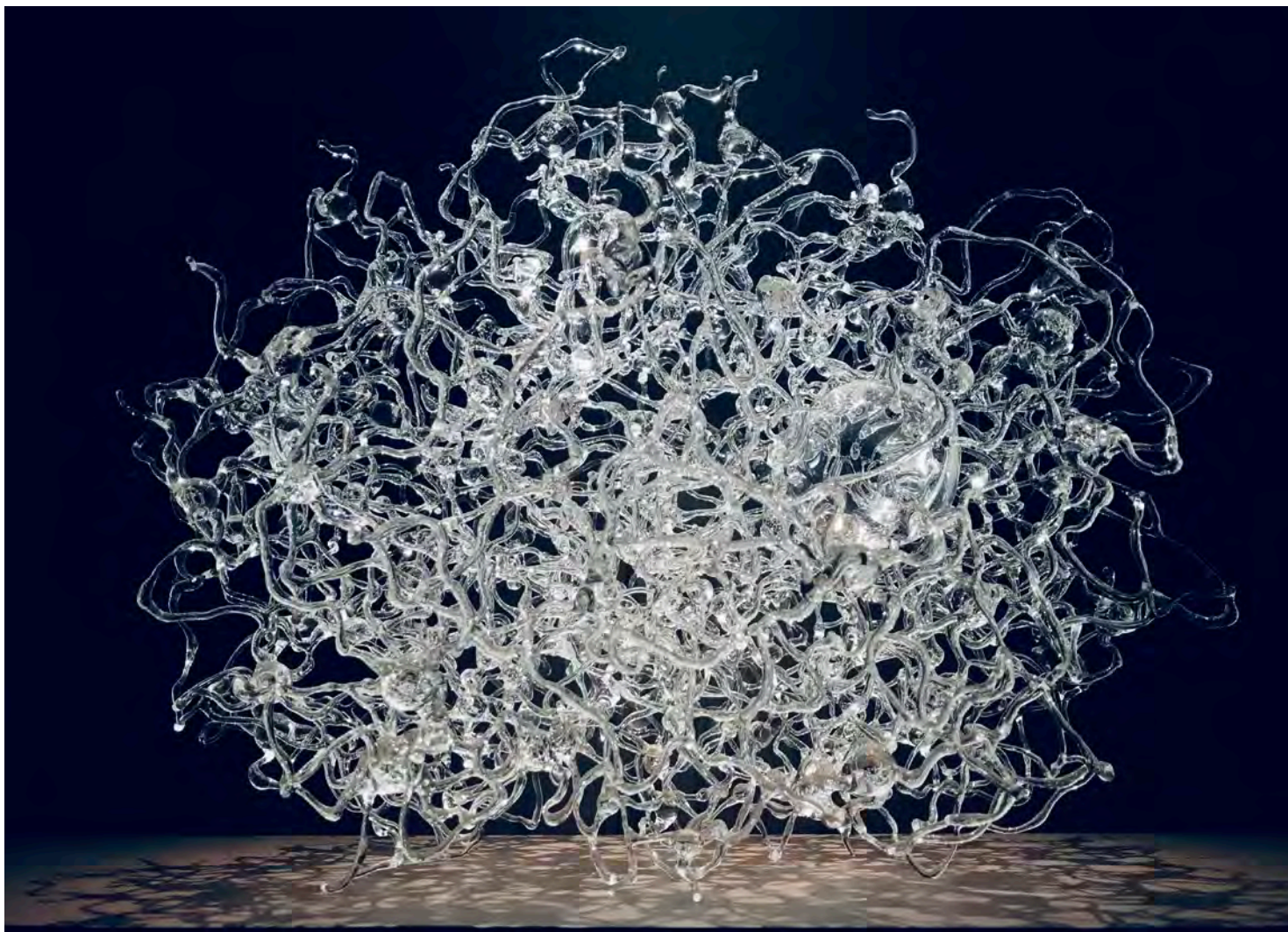


Le Chant du Ventre
Verre filé et soufflé, eau
Spun and blown glass, water
30 x 42 x 20 cm, 2019



Un fragment d'éternité

Verre filé et soufflé, loupe / *Spun and blown glass, magnifying glass*
115 x 70 x 82 cm, 2019



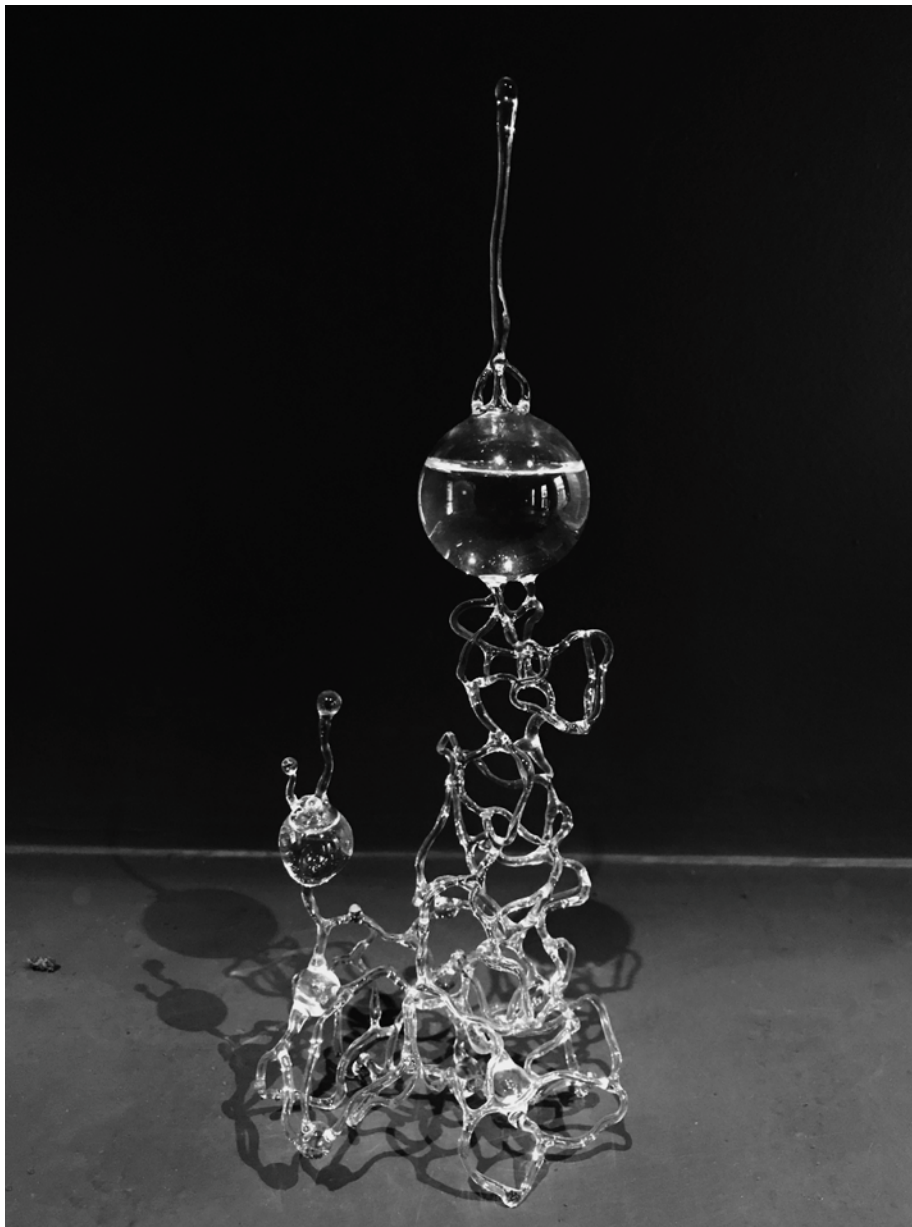
Nébuleuse

Verre filé et soufflé / *Spun and blown glass*

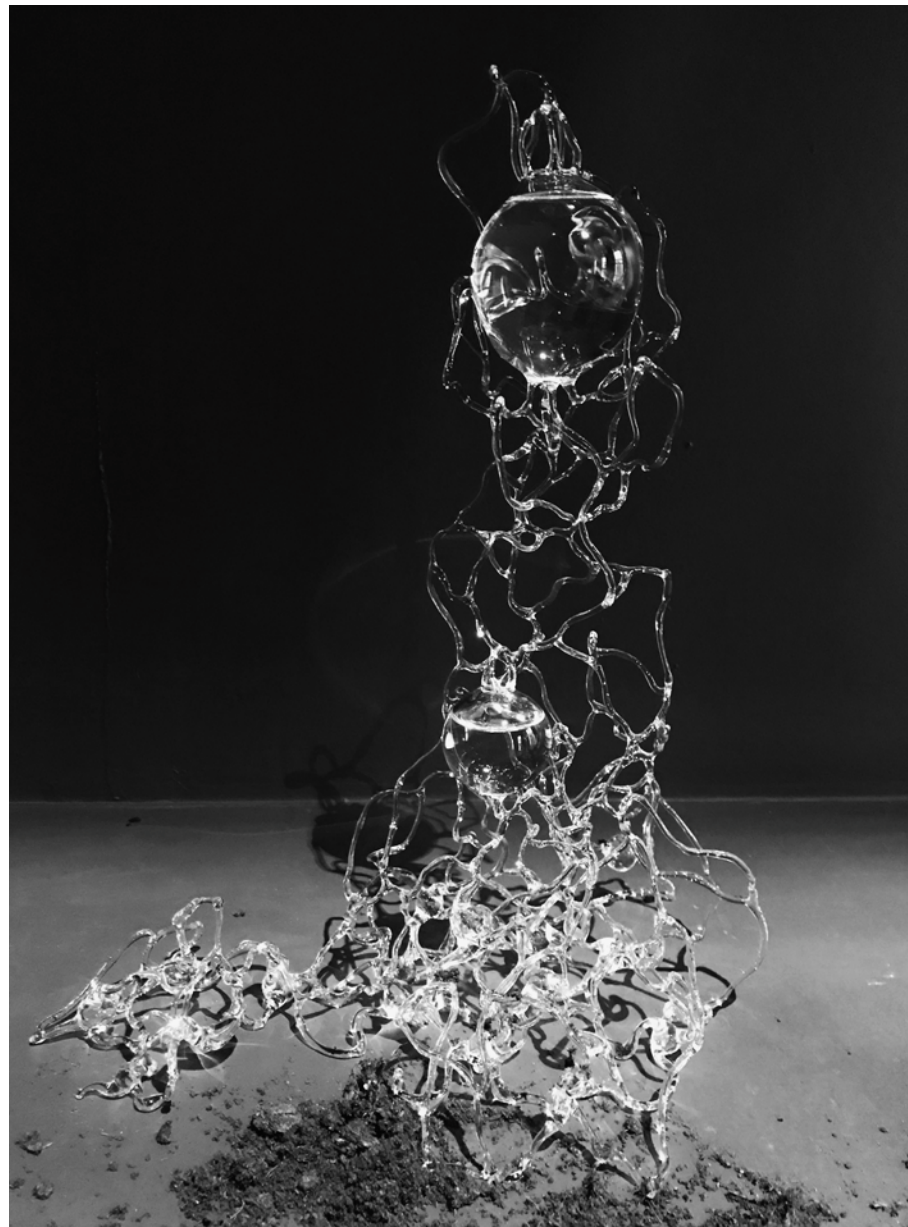
46 x 45 cm, 2019



Micro-organisme #28
Verre filé et soufflé / *Spun and blown glass*
17 x 18 cm, 2019



Micro-organisme #29
Verre filé et soufflé / *Spun and blown glass*
10 x 29 cm, 2019



Micro-organisme #30
Verre filé et soufflé / *Spun and blown glass*
27 x 37 cm, 2019



Micro-organisme #31
Verre filé et soufflé / *Spun and blown glass*
25 x 15 cm, 2019



Micro-organisme #32
Verre filé et soufflé / *Spun and blown glass*
17 x 28 cm, 2019



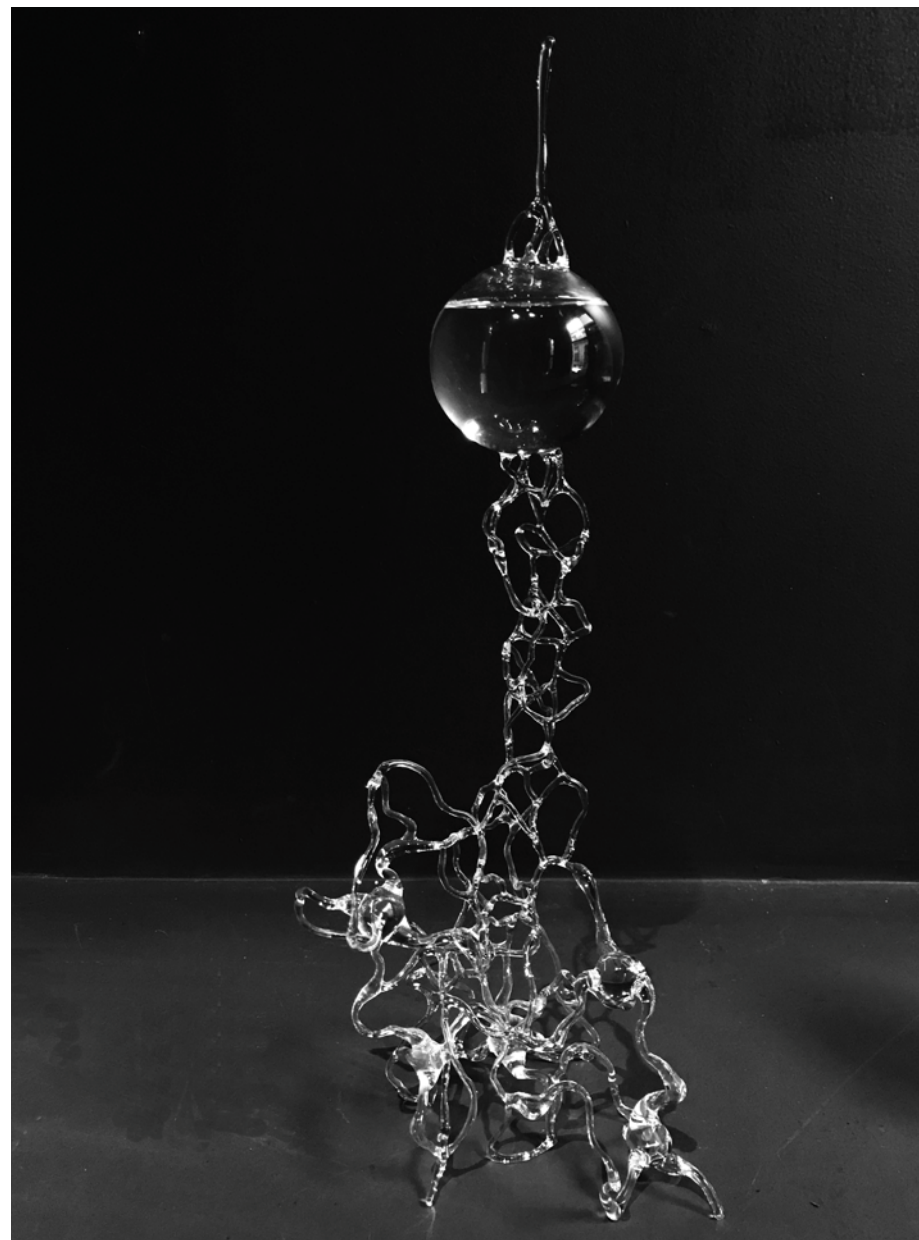
Micro-organisme #33
Verre filé et soufflé / *Spun and blown glass*
20 x 20 cm, 2019



Micro-organisme #34
Verre filé et soufflé / *Spun and blown glass*
17 x 28 cm, 2019



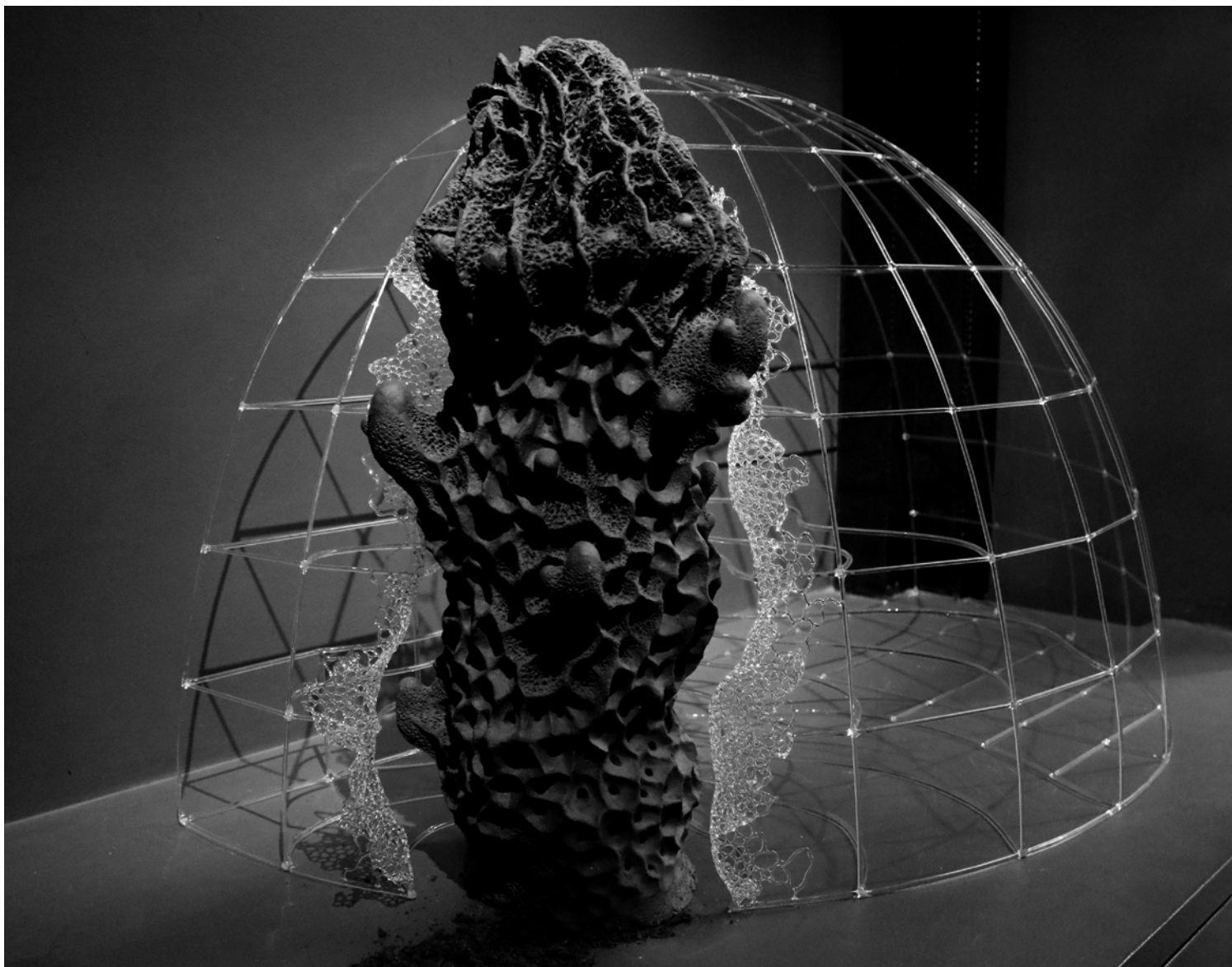
Micro-organisme #35
Verre filé et soufflé / *Spun and blown glass*
145 x 14 cm, 2019



Micro-organisme #36
Verre filé et soufflé / *Spun and blown glass*
37 x 15 cm, 2019



Entropie I (en collaboration avec Jean-Benoist Sallé)
Verre filé au chalumeau, faïence / *Spun glass, faïence*
76 x 40 cm, 2019



Entropie II (en collaboration avec Jean-Benoist Sallé)
Verre filé au chalumeau, faïence / *Spun glass, faïence*
100 x 51 x 60 cm, 2019



Entropie III (en collaboration avec Jean-Benoist Sallé)
Verre filé au chalumeau, faïence / *Spun glass, faience*
76 x 38 cm, 2019

Les nouvelles sculptures aux formes organiques de Kim KototamaLune (née en 1976 à Ho-Chi-Minh-Ville, Vietnam) témoignent de ses multiples intérêts pour les neurosciences, la physique quantique ou la philosophie orientale, lesquels constituent, entre autres choses, les éléments moteurs de sa pratique des arts plastiques. Car au-delà des performances techniques que requière précisément le maniement du verre, l'artiste est avant tout animée par une question : « Comment incarner cette sensation impossible à nommer ? », celle que certains appellent le vide et que d'autres, les scientifiques, qualifient de « prologue de la matière¹. »

Obnubilée par cette problématique, la plasticienne conçoit des installations avec ces sculptures de verre qu'elle soude ou file consciencieusement, sans moule ni matrice, pour, justement, mieux se confronter au vide. Le geste est à la fois obsessionnel et thérapeutique lorsqu'elle tisse cette dentelle fragile et aérienne. Telle une ode au dialogue entre Science et Art, trois installations majeures rythment l'exposition et témoignent de la volonté de Kim KototamaLune de confronter les mondes microscopiques et macroscopiques. À travers l'œuvre *Le Crépuscule des Âmes*, un arbre érodé qui semble se revitaliser grâce à une multitude de pousses écloses, l'artiste aborde le thème de la métamorphose des corps et de leur régénération. Aussi fait-elle directement référence à ce qui pré-existe à la matière, à cette quête des origines et de la mémoire cellulaire, notamment avec *Le Silence du Nom*, sculpture en forme d'œuf réceptacle. Enfin, *Une Espèce d'Éternité*, un cœur d'embryon démesurément grand (né du programme *Organoïde* mis en place par l'Institut Pasteur) évoque aussi bien les richesses symboliques du cœur que l'importance des avancées scientifiques sur cet organe.

Comme une nécessité vitale de trouver une issue à son histoire personnelle, Kim KototamaLune crée à travers ses œuvres la possibilité d'un espace d'entre-deux, avec ces interstices « qui permettent le mouvement intérieur, passant du néant destructeur au vide fécond, un vide qui accueille et dont la spatialité s'étend à l'infini ». L'artiste, davantage guidée par une recherche de sens que par une esthétique formaliste, questionne les correspondances entre flux intérieurs et variations extérieures, entre chair et matière, entre vide quantique et vide des origines (taoïste), pour nous révéler l'invisible dans un visible fait de transparence et de lumière.

AVEC LA PARTICIPATION DE JEAN-BENOIST SALLÉ

¹ Etienne Klein, *Ce qui est sans être tout à fait : Essai sur le vide*, Acte Sud, 2019



The new sculptures with organic forms by Kim KototamaLune (born in 1976 in Ho Chi Minh City, Vietnam) testify to her multiple interests in neuroscience, quantum physics or oriental philosophy, which are, among other things, the driving forces behind her practice of the plastic arts. For beyond the technical performances required for handling glass, the artist is above all driven by one question: «How to embody this sensation that is impossible to name?», the one that some call emptiness and that others, scientists, call «prologue of matter¹».

Obsessed by this issue, the artist creates installations of glass sculptures that she welds or threads conscientiously, without moulds or dies, in order to better confront the void. The gesture is both obsessive and therapeutic as she weaves this fragile and airy lace. Like an ode to the dialogue between Science and Art, three major installations punctuate the exhibition and testify to Kim KototamaLune's desire to confront the microscopic and macroscopic worlds. Through the work *Le Crépuscule des Âmes*, an eroded tree that seems to revitalize itself thanks to a multitude of sprouts, the artist addresses the theme of the metamorphosis of bodies and their regeneration. She also makes direct reference to the pre-existence of matter, to this quest for origins and cellular memory, especially with *Le Silence du Nom*, a sculpture in the shape of a receptacle egg. Finally, *Une Espèce d'Eternité*, an oversized embryo heart (born of the programme *Organoid* set up by the Pasteur Institute) evokes both the symbolic richness of the heart and the importance of scientific advances on this organ.

As a vital necessity to find a way out of her personal history, Kim KototamaLune creates through her works the possibility of a space of in-between, with those interstices «that allow inner movement, passing from destructive nothingness to fertile emptiness, a void that welcomes and whose spatiality extends to infinity». The artist, guided more by a search for meaning than by a formalistic aesthetic, questions the correspondences between internal flows and external variations, between flesh and matter, between quantum emptiness and the emptiness of origins (Taoist), to reveal the invisible to us in a visible made of transparency and light.

WITH THE PARTICIPATION OF JEAN-BENOIST SALLÉ

¹ Etienne Klein, *Ce qui est sans être tout à fait : Essai sur le vide*, Acte Sud, 2019

EXPOSITIONS - EXHIBITIONS (SELECTION)

2020

Le Prologue de la Matière, Galerie Da-End, Paris, FR
Espace Krajcberg, Paris, FR

2019

Galeristes, Galerie Da-End 09, Carreau du Temple, Paris, FR
Cabinet Da-End 09, Galerie Da-End 09, Paris, FR
Irvin Borowsky Prize (mention honorable), University of the Arts, Philadelphia, USA
Opline Prize (sélectionnée), Paris, FR
Projet Organoïde sous la direction de Fabrice Hyber, Institut Pasteur, Paris, FR
L'envers du décor, Galerie Da-End, Paris, FR
Le Piazza Athénée, Galerie Maison Parisienne, Paris, FR
PAD Paris, Galerie Maison Parisienne, Paris, FR
« La promenade du collectionneur » Galeries Maison Parisienne et Gosserez, Le Meurice, Paris, FR
Salon COLLECT, Galerie Maison Parisienne à la Galerie SAATCHI, Londres, UK

2018

Asia NOW, Galerie Da-End, Avenue Hoche, Paris, FR
Lord Byron's Cabinet of Wonders, Maison parisienne, Brown's Hotel, Londres, UK
The Venice Glass Week, TenArts, Venise, IT
L'image en morceaux, Villa Tamaris centre d'art, La Seyne sur mer, FR
Le Beau, la Belle et la Bête, Château du Rivau, Lémeré, FR
Cabinet Da-End 08, Galerie Da-End, Paris, FR
La promenade du collectionneur, Maison parisienne et Galerie Gosserez, Le Meurice, Paris, FR
Med inbjudna gaster, commissaire : Markus Akesson, Kalmar Konstmuseum, Kalmar, SE

2017

Galeristes #2, Galerie Da-End, Carreau du Temple, Paris, FR
Salon d'été, Galerie Da-End, Paris, FR
Synapsis (duo w/ Satoki Nagata), Galerie Da-End, Paris, FR
Cabinet Da-End 07, Galerie Da-End, Paris, FR
Design Days Dubaï, Maison Parisienne, Dubaï

2016

Chambres à part XI - Laurence Dreyfus, Maison Parisienne, Paris, FR

2015

Le Cabinet de Curiosités de Marie Audran, Galerie Da-End, Silencio club, Paris, FR
L'envers du décors, Maison Parisienne, Ancienne Nonciature, Bruxelles, BE

2014

Cabinet Da-End 04, Galerie Da-End, Paris, FR
Art Paris Art Fair 2014, Galerie Da-End, Grand Palais, Paris, FR
Alchemic Ceremony, Maison Parisienne, Mallet, Ely House, Londres, UK

2013

Art Paris Art Fair 2013, Galerie Da-End, Grand Palais, Paris, FR
Cabinet Da-End 03, Galerie Da-End, Paris, FR

2012

Cabinet Da-End 02, Galerie Da-End, Paris, FR







